



NUMBER: 23-016-14

GROUP: Karosserie

DATE: 09.07.2014

Diese Mitteilung dient ausschließlich als technische Information und stellt keine Instandsetzungsgenehmigung dar. Es ist nicht gestattet, diese Veröffentlichung oder Teile davon zu vervielfältigen, in einer Datenbank zu speichern oder sie in irgendeiner Form weiterzugeben, weder elektronisch, noch mechanisch, noch durch Fotokopieren, es sei denn, es liegt eine schriftliche Genehmigung der Chrysler Group LLC vor.

THEMA:

Klapperndes Geräusch von der hinteren rechten Schiebetür beim Fahren über Huckel

ÜBERSICHT:

In dieser Mitteilung geht es um eine Veränderung an den Gummipuffern am hinteren Ende der oberen Schiebetürschiene.

MODELLE:

2013 - 2014 RT

Town and Country/Caravan

NOTE: Diese Mitteilung gilt für Fahrzeuge, die am oder nach dem 06.12.2012 (MDH 1203XX) und am oder vor dem 30.04.2014 (MDH 0809XX) gefertigt wurden.

SYMPTOM/ZUSTAND:

Ein Klappergeräusch wie Metall auf Metall aus dem Bereich der hinteren rechten Schiebetür, beim Fahren über Huckel.

FEHLERSUCHE:

Wenn der Kunde den Zustand beschreibt, die Instandsetzung durchführen.

INSTANDSETZUNG:

1. Fahren Sie das Fahrzeug über Huckel, um zu überprüfen, dass das Klappergeräusch von der hinteren rechten Schiebetür her kommt.
2. Unterbrechen Sie die Probefahrt an einer sicheren Stelle, z. B. auf einem Parkplatz.
3. Die Schiebetür hinten rechts öffnen und den Gummipuffer ([Fig. 1](#)) [am hinteren Ende der Schiebetürschiene ausbauen, dann die Tür schließen.](#)



Fig. 1 Puffer ausbauen

1 - Anschlagpuffer

-
4. Unter gleichen Fahrbahn-Bedingungen die Probefahrt fortsetzen, um herauszufinden, ob das Entfernen vom Material vom Gummipuffer das Geräusch beseitigt hat.
 - a. JA, das Klappern wurde beseitigt. >>> Weiter mit [Step #5](#).
 - b. NEIN, das Klappern wurde NICHT beseitigt. >>> Den Gummipuffer wieder einbauen. Diese Mitteilung ist unerheblich. Weitere Fehlersuche erforderlich.
 5. Mit einer groben Feile (2) von der Oberfläche des Gummipuffers 1 mm Material abtragen (1), wie gezeigt in (Fig. 2).



Fig. 2 Puffer ändern

1 - Oberfläche Gummipuffer

2 - Grobe Feile

6. Den veränderten Gummipuffer in das Fahrzeug einbauen.

NOTE: Im folgenden Schritt sicherstellen, dass das Papier nicht zwischen Tür und Türdichtung gerät, da das zu einem falschen Ergebnis beim Zugwiderstandstest führt.

7. Halten Sie ein Stück Papier (1) vor den Gummipuffer (2). Passen Sie auf, dass Hände und Finger nicht in die Türöffnung geraten, schließen Sie dann die Tür, während Sie das Papier in der richtigen Lage halten. (Fig. 3).

NOTE: Ein Abstand von ca. 1,8 mm zwischen dem Gummipuffer und dem Innenteil der Schiebetür ist gewollt.

8. Ziehen Sie leicht am Papier (3) und achten Sie dabei auf den Zugwiderstand am Papier. (Fig. 3). Wenn beim Herausziehen des Papiers ein Widerstand zu spüren war, würde das auf Kontakt zwischen dem Gummipuffer und dem Schiebetür-Innenteil hindeuten.

a. JA, es war ein Zugwiderstand zu spüren. >>> Wiederholen Sie das Abtragen von Material am Gummipuffer Step #5 und prüfen Sie noch einmal mit dem Papier den Abstand, bis kein Widerstand mehr zu spüren ist.

b. NEIN, es war KEIN Zugwiderstand zu spüren. >>> Weiter mit Step #9.

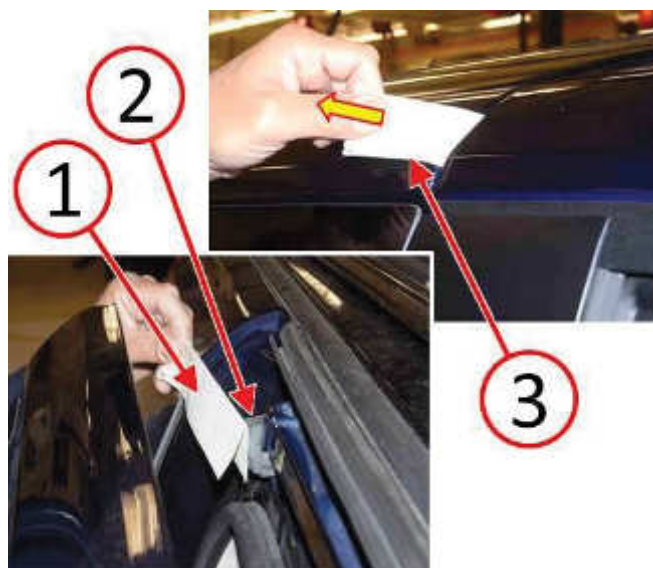


Fig. 3 Gummipuffer prüfen

- 1 - Papier ansetzen
- 2 - Gummitaste
- 3 - Zugspannung/Widerstandstest

9. Machen Sie eine Probefahrt nachdem der Gummipuffer wieder eingebaut wurde, um sicherzustellen, dass das Klappergeräusch beseitigt wurde.

VERFAHRENSWEISE:

Rückerstattung im Rahmen der Garantie.

RICHTZEIT:

Nr. des Arbeitsvorgangs:	Beschreibung	Ausbildungskategorie	Menge
23-41-43-92	Puffer, obere Schiebetürschiene - Auf Klappergeräusch prüfen (0 = wenig Erfahrung)	6 - Elektrik- und Karosserie-Systeme	0.3 Stunden
23-41-43-96	Puffer, obere Schiebetürschiene - Auf Klappergeräusch prüfen und beseitigen (0= wenig Erfahrung)	6 - Elektrik- und Karosserie-Systeme	0.5 Stunden

FEHLERCODE:

ZZ	Wartungsmaßnahme
----	------------------